



**Fundusze
Europejskie**
Pomoc Techniczna

Unia Europejska
Fundusz Spójności



SHRIMP2

**Składanie kwalifikowanego podpisu elektronicznego w
aplikacji SHRIMP2**

SPIS TREŚCI

SPIS TREŚCI	2
1. WSTĘP	3
2. INICJOWANIE PROCESU PODPISU	3
3. INSTALACJA OPROGRAMOWANIA SZAFIR SDK WEB / SZAFIR HOST	3
4. SKŁADANIE PODPISU	9

Historia zmian			
Data	Wersja	Autor zmiany	Krótki opis zmiany
30.11.2025	1.0	Zespół Wsparcia	Utworzenie dokumentu

1. Wstęp

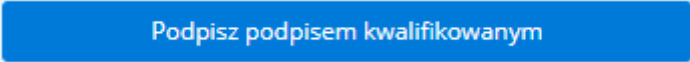
Niniejszy dokument opisuje procedurę składania kwalifikowanego podpisu elektronicznego w aplikacji webowej SHRIMP2. Proces ten jest realizowany przy użyciu bezpiecznego komponentu **Szafir SDK** (rozwiązanie dostarczane przez KIR).

Podpisanie wniosku lub dokumentu w systemie odbywa się bezpośrednio w oknie przeglądarki internetowej, która komunikuje się z oprogramowaniem zainstalowanym na stacji roboczej użytkownika (Szafir Host) oraz czytnikiem kart kryptograficznych. Rozwiązanie to zapewnia wysoki poziom bezpieczeństwa oraz zgodność z wymogami prawnymi dotyczącymi podpisu elektronicznego.

2. Inicjowanie procesu podpisu

W aplikacji SHRIMP2 sekcje wymagające złożenia oświadczenia woli elektronicznym podpisem kwalifikowanym są wyraźnie oznaczone. Aby rozpocząć procedurę podpisywania dokumentu (np. wniosku o dostęp do aplikacji / aktualizację danych), należy odszukać w aplikacji wniosek i prawidłowo go wypełnić zgodnie z instrukcjami wyświetlanymi w formularzu. Prawidłowe wypełnienie formularza powinno uaktywnić możliwość złożenia pod nim podpisu kwalifikowanego.

Proces składania elektronicznego podpisu kwalifikowanego uruchamia się poprzez kliknięcie niebieskiego przycisku o nazwie: "**Podpisz podpisem kwalifikowanym**".



Podpisz podpisem kwalifikowanym

3. Instalacja oprogramowania Szafir SDK Web / Szafir Host

Mechanizm podpisu wspierany jest na systemach operacyjnych:

- Windows 7/8/10/11
- Windows Serwer 2012R2/2016/2019/2022
- Mac OS (dystrybucja w zależności od dostępności urządzeń kryptograficznych i bibliotek)
- Linux (dystrybucja w zależności od dostępności urządzeń kryptograficznych i bibliotek)

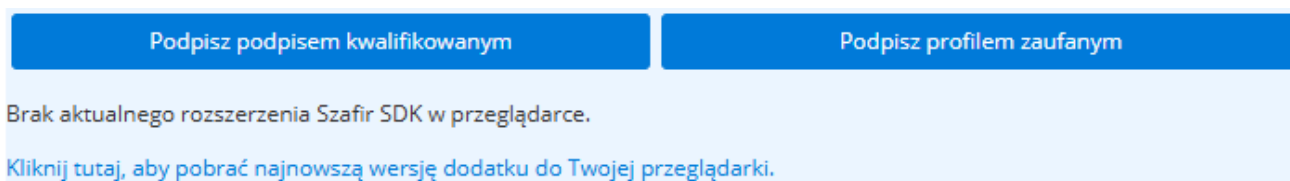
Aby skorzystać z podpisu należy dodatkowo posiadać:

- zainstalowane oprogramowanie Java Oracle w wersji 1.8 lub nowszej. W przypadku darmowej wersji Javy rekomendowana jest dystrybucja Adoptium OpenJDK 11 lub nowsza (<https://adoptium.net/temurin/releases>)
- posiadać jedną z przeglądarek internetowych: o Google Chrome >45, o Opera>37, o FireFox >= 52, o Microsoft Edge => 81 na silniku Chromium.
- zainstalowane oprogramowanie do obsługi karty oraz czytnika,

W przypadku pierwszego uruchomienia podpisu w aplikacji internetowej zostaniesz automatycznie poproszony o instalację odpowiedniego rozszerzenia do przeglądarki Szafir SDK Web oraz aplikacji SzafirHost. Oba komponenty są niezbędne do działania podpisu elektronicznego i komunikacji z kartami kryptograficznymi. Jeśli automatyczna instalacja nie powiedzie się przejdź do ręcznej instalacji zgodnie z poniższymi instrukcjami.

Rozszerzenie Szafir SDK Web

Jeżeli aplikacja SHRIMP2 nie wykryje zainstalowanego rozszerzenia Szafir SDK Web, po próbie podpisu lub wejściu na stronę formularza, zostanie wyświetlony komunikat błędu: *"Brak aktualnego rozszerzenia Szafir SDK w przeglądarce"*.

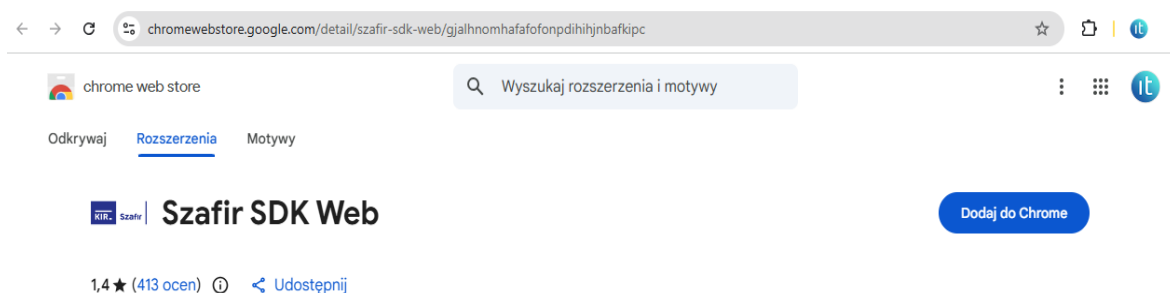


Poniżej komunikatu znajduje się link umożliwiający pobranie instalatora: *"Kliknij tutaj, aby pobrać najnowszą wersję dodatku do Twojej przeglądarki"*.

Zainstaluj rozszerzenie Szafir SDK Web w przeglądarce internetowej:

- dla przeglądarek Chrome, MS Edge oraz Opera jest ono dostępne w sklepie Chrome Web Store pod adresem:

<https://chromewebstore.google.com/detail/szafir-sdk-web/gjalhnomhafafofonpdihihjnbafkpc>



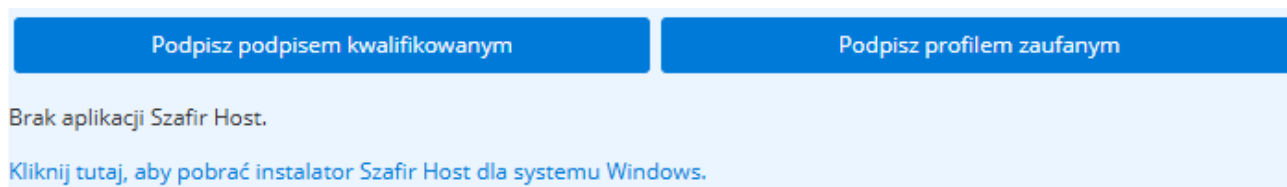
- dla FireFox rozszerzenie jest dostępne pod adresem:

https://www.elektronicznypodpis.pl/download/webmodule/firefox/szafir_sdk_web-current.xpi

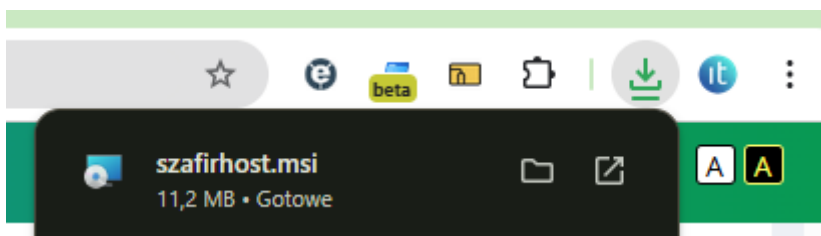
WAŻNE: wklej link do paska adresu w przeglądarce FireFox

Szafir Host

Przeglądarka powinna automatycznie wykryć brak aplikacji Szafir Host.



W takim przypadku należy kliknąć w link i pobrać aplikację Szafir Host



W zależności od systemu operacyjnego można też ręcznie zainstalować aplikację SzafirHost, która jest do pobrania pod adresem:

- MS Windows (64 bity)
<https://www.elektronicznypodpis.pl/gfx/elektronicznypodpis/pl/defaultstronaopisowa/146/1/1/szafirhost.msi>
- MS Windows (32 bity)
https://www.elektronicznypodpis.pl/gfx/elektronicznypodpis/pl/defaultstronaopisowa/146/1/1/szafirhost_x86.msi
- macOS/Linux:
<https://www.elektronicznypodpis.pl/gfx/elektronicznypodpis/pl/defaultstronaopisowa/146/1/1/szafirhostinstall.jar>

Rekomendowana jest zawsze najnowsza dostępna wersja aplikacji SzafirHost.

Proces instalacji Szafir Host odbywa się w sposób podobny do większości aplikacji.

1. Po uruchomieniu pliku pojawi się okno **Kreatora instalacji produktu Szafir Host**. Aby kontynuować, należy kliknąć przycisk **Dalej**.



2. W kolejnym kroku wyświetlona zostanie **Umowa Licencyjna**. Należy zapoznać się z jej treścią, zaznaczyć pole "**Akceptuję warunki Umowy licencyjnej**", a następnie kliknąć przycisk **Zainstaluj**.



3. System przeprowadzi instalację plików. Po jej poprawnym zakończeniu wyświetli się ekran końcowy. Należy kliknąć przycisk **Zakończ**.



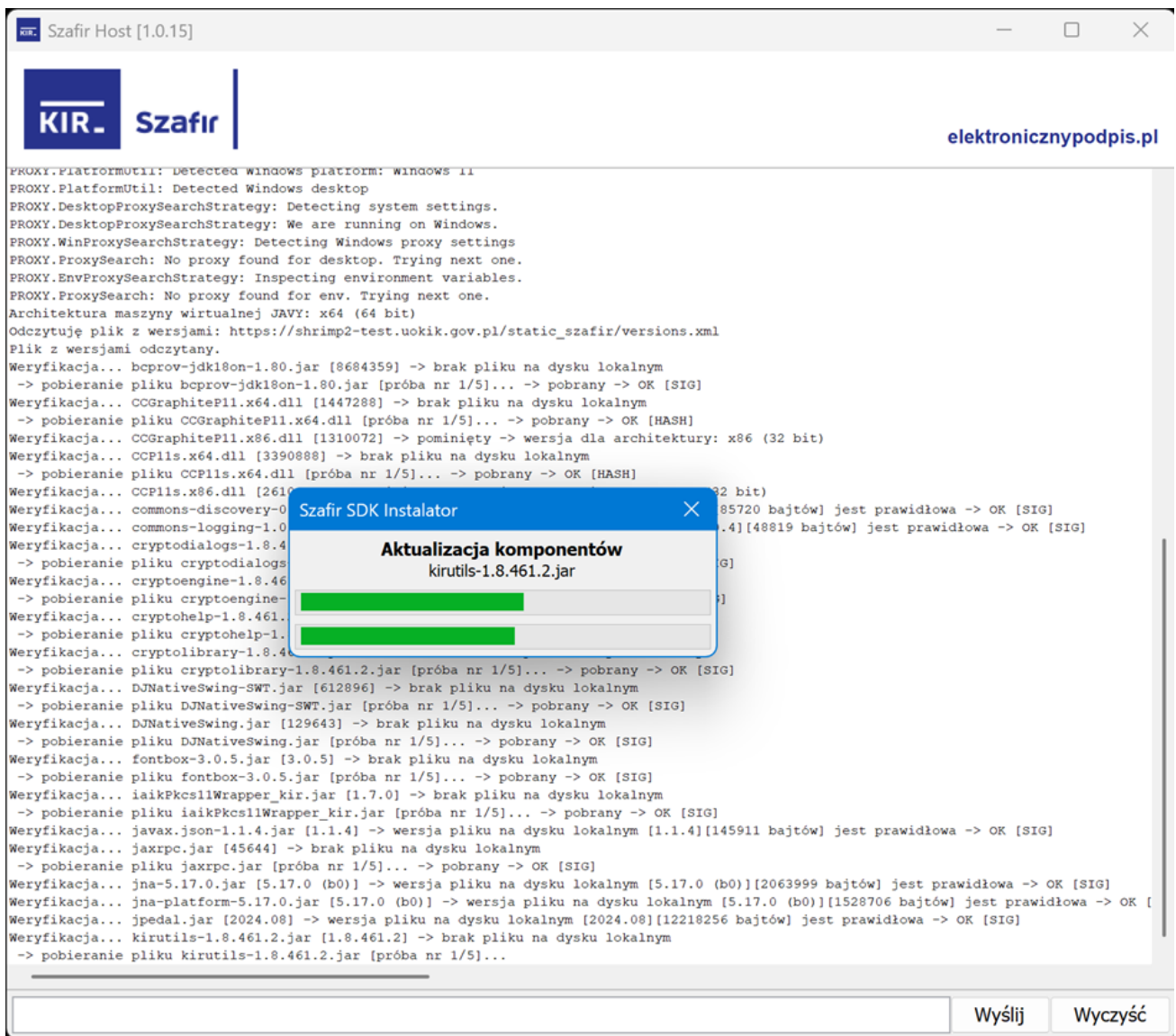
Po zakończeniu instalacji zaleca się odświeżenie strony w przeglądarce internetowej (klawisz F5 lub przycisk odświeżania), aby aplikacja SHRIMP2 wykryła nowo zainstalowany komponent. Może się zdarzyć potrzeba ponownego uruchomienia przeglądarki. Od tego momentu przycisk "Podpisz podpisem kwalifikowanym" powinien uruchamiać właściwe okno do składania podpisu.

W przypadku pojawienia się problemów z instalacją SzafirHost lub Szafir SDK Web lub działaniem podpisu prosimy o kontakt bezpośrednio z infolinią dostawcy oprogramowania Szafir KIR

infolinia: 22 545 55 55, e-mail: kontakt.szafir@kir.pl

4. Składanie podpisu

Jeśli mamy zainstalowane rozszerzenie Szafir SDK Werb i SzafirHost, po naciśnięciu przycisku „Podpisz podpisem kwalifikowanym” powinno nam się pokazać okno działającej aplikacji Szafir Host, która z serwera SHRIMP2 powinna wczytywać dostępne komponenty.



Aktualną wersję komponentu programistycznego apletu Szafir SDK można sprawdzić pod adresem:

https://shrimp.uokik.gov.pl/static_szafir/versions.xml

Kolejne kroki podpisu już realizowane są w aplikacji Szafir Host. Jeśli mamy sterownik karty kryptograficznej

zgodny z Szafir SDK i bibliotekami udostępnionymi w pliku versions.xml, dalsze postępowanie jest w pełni automatyczne. W przypadku innego dostawcy, w SzafirHost należy ręcznie wybrać swój sterownik karty kryptograficznej.

The screenshot displays the 'Szafir SDK - komponent do składania i weryfikacji podpisów elektronicznych v1.8.461.2' application. The top section shows the XML content of the document being signed, including metadata like 'wersja systemu' and 'wersjaWzoruDokumentu', and the sender's address: 'Urząd Ochrony Konkurencji i Konsumentów' in Warsaw. Below the XML, the application is in a '1. Prezentacja' (Presentation) stage. A message states: 'Wybrałeś certyfikat kwalifikowany, składasz bezpieczny podpis. Kontynuowanie operacji spowoduje złożenie bezpiecznego podpisu elektronicznego równoważnego w skutkach prawnych podpisowi własnoręcznemu.' (You have selected a qualified certificate, you are creating a secure signature. Continuing the operation will result in the submission of a secure electronic signature equivalent in legal effect to a handwritten signature.) There are 'Podpisz' (Sign) and 'Pomiń' (Skip) buttons. At the bottom, there are two dropdown menus for selecting a 'PKCS11 Kwalifikowany certyfikat wystawiony dla:' (Qualified PKCS11 certificate issued for:), each with a 'Wybierz' (Select) button.

Po podpisaniu dokumentu automatycznie powrócimy do przeglądarki gdzie powinien pojawić się komunikat informujący o skutecznym podpisaniu.

