



**Podsumowanie wyników analizy  
zakupu jabłek przez punkty skupu  
oraz zakłady przetwórcze  
we wrześniu i październiku 2021 roku**



## Wprowadzenie

20 sierpnia 2021 roku Prezes Urzędu Ochrony Konkurencji i Konsumentów wszczął postępowanie w sprawie krajowego rynku handlu produktami rolnymi i spożywczymi. Ze względu na niskie ceny skupu jabłek w sezonie 2021/2022, jednym z elementów postępowania było przeprowadzenie kontroli mającej na celu zbadanie zjawisk zachodzących na rynku jabłek, tj. sposobu funkcjonowania podmiotów prowadzących działalność gospodarczą w zakresie ich skupu oraz przetwórstwa, w szczególności sposobu ustalania cen.

Badanie składało się z dwóch etapów. W pierwszym (wrzesień 2021 roku) wojewódzkie inspektoraty Inspekcji Handlowej w Warszawie, Lublinie, Kielcach, Rzeszowie i Łodzi przeprowadziły kontrole w 100 wyznaczonych punktach skupu jabłek. Wnioski przedstawione zostały w rozdziale 1.

W drugim etapie przeanalizowano ceny jabłek oferowane przez zakłady przetwórcze. Wybrano pięć przedsiębiorstw najczęściej wskazywanych przez podmioty skupowe kontrolowane w 2021 roku jako podstawowe punkty odbioru jabłek oraz zidentyfikowane jako największe przedsiębiorstwa przetwórstwa jabłek w badaniu UOKiK z 2018 roku (tabela 1), tj.:

1. Döhler Sp. z o. o. - Kozietyły Nowe 66 J; 05-640 Mogielnica, woj. mazowieckie;
2. Austria Juice Poland Sp. z o.o. - ul. Kolejowa 31; 22-100 Chełm, woj. lubelskie;
3. Rauch Polska Sp. z o. o. - ul. Gen. Antoniego Chruściela 13; 37-200 Przeworsk, woj. podkarpackie;
4. Appol Sp. z o. o. - Łąka Górna 35; 32-731 Żegocina, woj. małopolskie;
5. T.B. Fruit Sp. z o. o. Sp. komandytowo-akcyjna - ul. Przemysłowa 2; 23-235 Annopol, woj. lubelskie.

**Tabela 1. Zakupy jabłek przez największe przedsiębiorstwa przetwórcze (2018 rok)**

Przedsiębiorstwo	Udział (%) <sup>1</sup>
Doehler	10-20
Austria Juice Poland	10-20
T.B. Fruit Polska	0-10
Rauch Polska	0-10
Maspex	0-10
Real S.A.	0-10
Appol	0-10

Źródło: Postępowanie wyjaśniające - badanie rynku owoców; DOK1.401.1.18.WM.

Kontrole przedsiębiorstw przetwórczych przeprowadziły wojewódzkie inspektoraty Inspekcji Handlowej w dniu 13 października 2021 roku. Dane pozyskano od czterech

<sup>1</sup> Ze względu na tajemnicę przedsiębiorstw, udziały w rynku podano dla zakresów: 0-10%; 10-20%.

podmiotów. W przypadku T.B. Fruit w dwóch wskazanych w KRS lokalizacjach spółka nie prowadziła już działalności. Wnioski z kontroli przedstawiono w rozdziale 2.

## Rozdział 1. Badanie punktów skupu jabłek

Kontrolowane punkty skupu jabłek zostały wyznaczone w oparciu o ogólnodostępne źródła informacji oraz dane z inspekcji przeprowadzonych przez UOKiK w latach poprzednich. Przy określaniu ich lokalizacji starano się osiągnąć proporcjonalnie duży udział podmiotów z województw o największej produkcji jabłek (więcej tabela 2), w tym regionów wyspecjalizowanych w uprawach sadowniczych. Kontrole przeprowadziły wojewódzkie inspektoraty Inspekcji Handlowej w Warszawie, Lublinie, Kielcach, Rzeszowie i Łodzi w okresie 1-30 września 2021 roku, przy czym pytano o ceny z dnia kontroli oraz 3 wcześniejszych dni, stąd analiza dotyczy 25.08.2021-30.09.2021 roku.

Tabela 2. Udział poszczególnych województw w produkcji jabłek w Polsce

mazowieckie	40,4%
lubelskie	11,8%
łódzkie	11,2%
świętokrzyskie	10,1%
wielkopolskie	4,6%
małopolskie	4,5%
zachodniopomorskie	4,2%
podkarpackie	2,4%
dolnośląskie	2,4%
kujawsko-pomorskie	2,0%
lubuskie	1,5%
pomorskie	1,3%
warmińsko-mazurskie	1,3%
podlaskie	1,1%
śląskie	0,9%
opolskie	0,4%

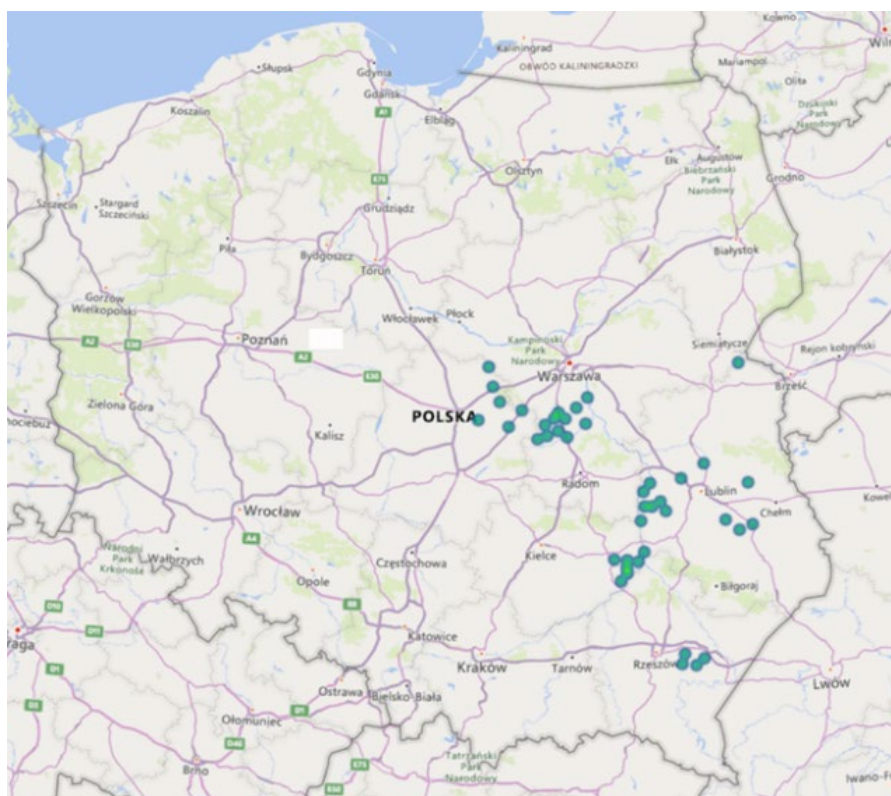
Źródło: Opracowanie własne UOKiK na podstawie danych GUS.

Ogółem przebadano 100 podmiotów, jednak w czterech z nich w momencie badania nie rozpoczęto skupu jabłek ze względu na niesprzyjające warunki pogodowe.

96 podmiotów, które świadczyły działalność w badanym okresie, prowadziło skup jabłek przemysłowych, w tym 6 podmiotów skupowało również jabłka deserowe<sup>2</sup>.

<sup>2</sup> Jabłka deserowe – przeznaczone do bezpośredniego spożycia. Jabłka przemysłowe – jabłka, które nie spełniają wymagań jabłek deserowych. Kierowane przede wszystkim do przetwórstwa (produkcji soków, w tym zagęszczonych, przetworów owocowych, suszy oraz owoców mrożonych).

## Rysunek 1. Rozmieszczenie kontrolowanych podmiotów skupowych



Źródło: Opracowanie własne UOKiK na podstawie przeprowadzonego badania ankietowego przedsiębiorców.

Tabela 3. Liczba skontrolowanych podmiotów, w tym prowadzących skup w dniu kontroli, wg województw

Województwo	Liczba kontrolowanych podmiotów	Liczba podmiotów prowadzących skup w dniu kontroli
mazowieckie	37	37
lubelskie	32	32
świętokrzyskie	15	15
łódzkie	8	8
podkarpackie	8	4
ogółem	100	96

Źródło: Opracowanie własne UOKiK na podstawie przeprowadzonego badania ankietowego przedsiębiorców.

### 1.1. Proces ustalania cen

Ze względu na niewielką liczbę podmiotów skupujących jabłka deserowe oraz dużą liczbę rodzajów nabywanych jabłek deserowych (w podziale na gatunki, wielkość, rodzaj opakowania) poniższa analiza odnosi się jedynie do kształtowania się cen jabłek przemysłowych.

#### Poziom cen skupu jabłek

W okresie 25.08-30.09.2021 r. zdecydowanie najczęściej spotykaną ceną jabłek przemysłowych w badanych skupach było 30 gr/kg (63% wszystkich obserwacji

cenowych). Na wykresie 1 zaprezentowano liczbę notowań określonego poziomu ceny dla każdego dnia badania oraz procentowy udział tego poziomu w notowaniach ogółem dla danego dnia - im częściej wskazywano dany poziom ceny, tym kolor bardziej zbliża się do czerwonego. Dla przykładu, 15 września 2021 roku uzyskano notowania z 17 punktów skupu, z czego w 12 jabłka były skupowane po 30 gr/kg (prawie 71% wszystkich wskazań na ten dzień), w dwóch po 32 gr/kg (11,8%), w dwóch po 0,35 (11,8%) zaś w jednym po 37 gr/kg (5,9%).

**Wykres 1. Częstotliwość występowania poszczególnych cen jabłek przemysłowych w danym dniu (na osi poziomej podane są ceny w zł/kg, zaś pionowej - poszczególne dni badania)**



*Źródło: Opracowanie własne UOKiK na podstawie przeprowadzonego badania ankietowego przedsiębiorców.*

W badanym okresie zauważyć można lekki spadkowy trend cen skupu jabłek, co w układzie regionalnym przedstawione jest na wykresie 2. Między 25 sierpnia a 23 września 2021 roku, niezależnie od regionu, 30 gr/kg stanowiło dolny próg, poniżej którego żaden z podmiotów nie prowadził skupu. Po 24 września w przypadku 8 punktów skupowych (6 w województwie lubelskim, 1 w mazowieckim i 1 w świętokrzyskim) ceny ukształtowały się w przedziale 25-29 gr/kg.

Od tego momentu nie odnotowano też ceny powyżej 32 gr/kg (co obrazuje również wykres 1).

Podobne tendencje są widoczne w danych zbieranych przez Ministerstwo Rolnictwa i Rozwoju Wsi (tabela 4).

Tabela 4. Ceny skupu jabłek (zł/kg, loco zakład)

data	6-7.09.2021	13-14.09.2021	20-21.09.2021
cena skupu jabłek	0,32-0,38	0,31-0,37	0,30-0,37

Źródło: Opracowanie własne UOKiK na podstawie danych MRiRW.

Wykres 2. Ceny jabłek przemysłowych w poszczególnych regionach (zł/kg)



Źródło: Opracowanie własne UOKiK na podstawie przeprowadzonego badania ankietowego przedsiębiorców.

Najwyższe ceny oraz ich największą rozpiętość zaobserwowano w regionie mazowieckim. Z kolei województwo lubelskie (pomimo relatywnie wysokiej liczby zbadanych punktów skupu) charakteryzowało się dużą stabilnością cen. Zostało to przedstawione na wykresie 3, na którym wysokość słupków w danym kolorze wskazuje liczbę obserwacji cen odpowiadających danemu kolorowi w danym dniu. Całkowita wysokość słupka w danym dniu wskazuje liczbę wszystkich obserwacji cenowych dla kontrolowanych podmiotów w danym województwie.

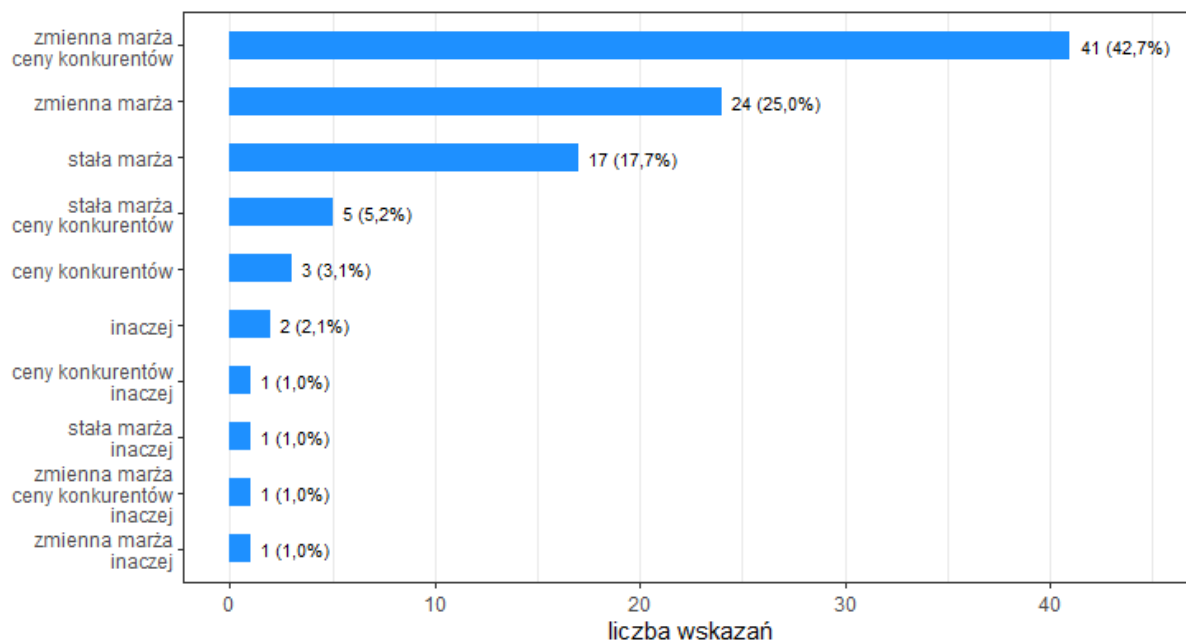
**Wykres 3. Liczba wystąpień danej ceny w danym dniu w układzie regionalnym (kolorami oznaczone są poszczególne ceny w zł/kg)**



## Sposób ustalania cen skupu jabłek

Według wyjaśnień podmiotów, cena skupu jabłek ustalana jest na bazie ceny oferowanej przez odbiorców (tj. w przypadku jabłek przemysłowych, będących przedmiotem niniejszej analizy, podmioty przetwórcze), powiększona o zmienną marżę (kilka podmiotów określiło jej wysokość od 10 do kilkunastu proc. lub 2-5 gr/kg). Przy czym prawie 43% podmiotów wskazało, że pod uwagę brane są także ceny w konkurencyjnych punktach skupu (więcej wykres 4).

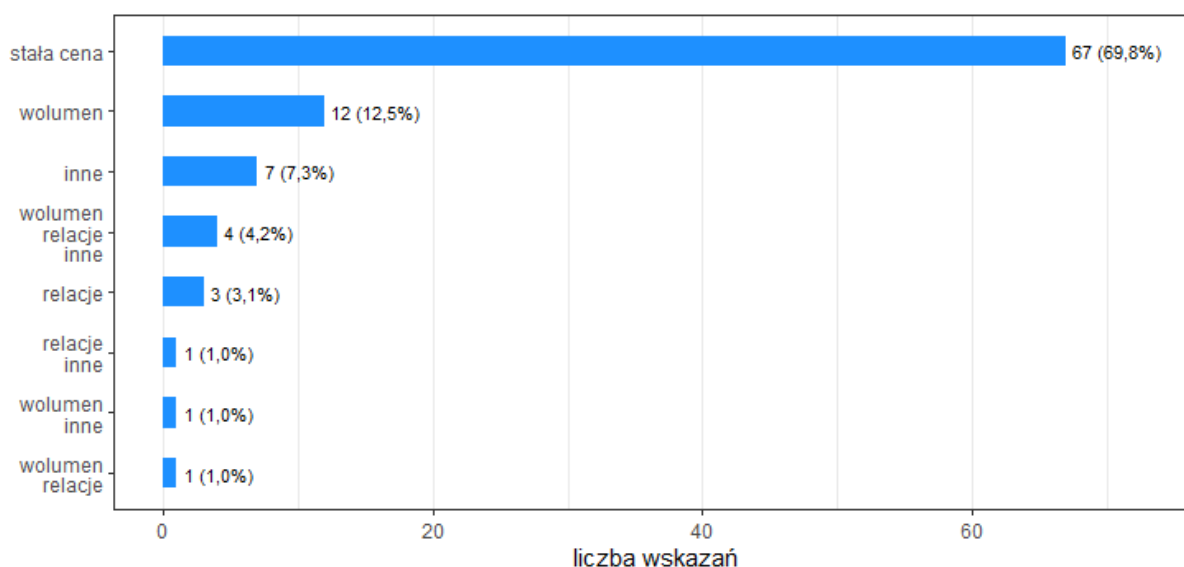
Wykres 4. Sposób ustalania cen skupu jabłek



Źródło: Opracowanie własne UOKiK na podstawie przeprowadzonego badania ankietowego przedsiębiorców.

Co do zasady ceny skupu są stałe dla wszystkich dostawców. Najczęstszym kryterium, które może je różnicować, jest wolumen dostawy. Ponadto, wysokość ceny może być uwarunkowana relacjami z dostawcą, ale też innymi czynnikami, takimi jak: jakość owoców (dotyczy jabłek deserowych) oraz odległość od punktu skupu (część podmiotów samodzielnie odbiera jabłka od producentów). Na wykresie 4 oraz 5 jakość jabłek oraz odległość od punktów skupu zostały oznaczone jako: inaczej/inne.

**Wykres 5. Czynniki wpływające na zróżnicowanie cen**



Źródło: Opracowanie własne UOKiK na podstawie przeprowadzonego badania ankietowego przedsiębiorców.

## 1.2. Nieprawidłowości występujące na rynku jabłek

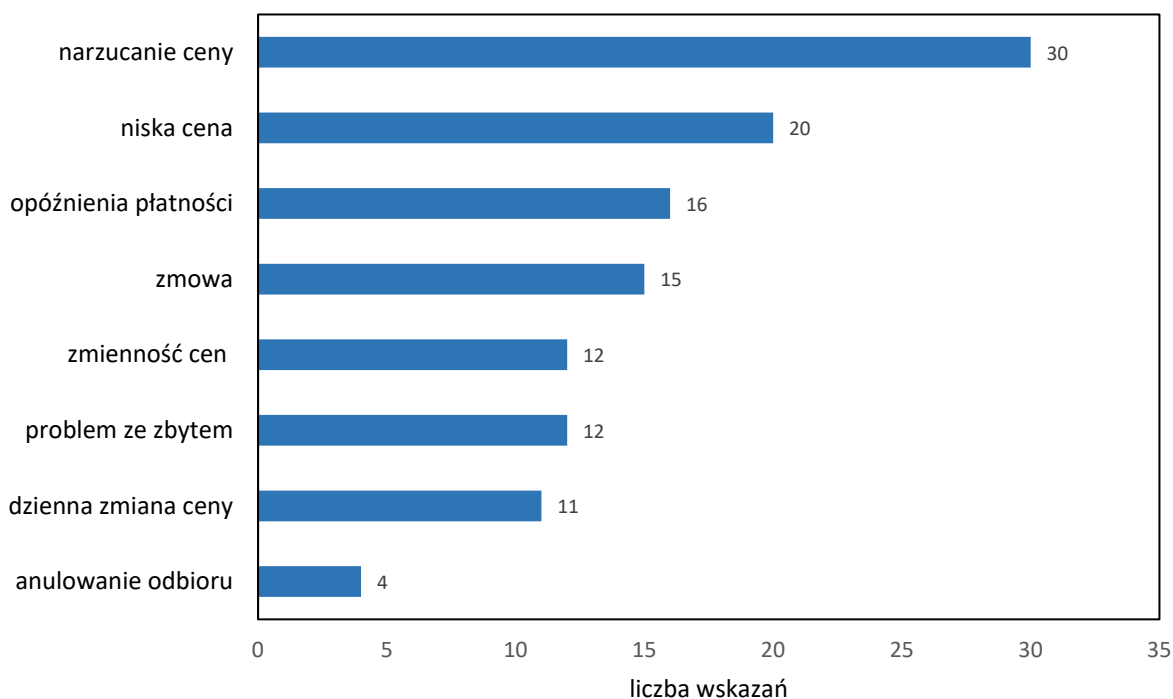
Do nieprawidłowości występujących na rynku jabłek podmioty skupujące zaliczyły przede wszystkim narzucanie przez zakłady przetwórcze, będące odbiorcami jabłek (w przypadku jabłek deserowych wymieniono sieci handlowe), zbyt niskiej ceny. Oddzielną kwestią podnoszoną przez punkty skupujące była ogólnie niska cena jabłek, niepokrywająca kosztów produkcji (bez odnoszenia się, czy jest to narzucane przez inne podmioty, czy też jest wynikiem działania innych czynników).

15 podmiotów stwierdziło, że zakłady przetwórcze utrzymują takie same cen zakupu (badane punkty skupu nazwały to zmoną cenową). Kwestia ta stała się elementem drugiej części badania, przeprowadzonego wśród przedsiębiorstw przetwórczych.

16 spośród 96 skontrolowanych punktów skupu wskazywało na wydłużone terminy bądź opóźnienia w płatnościach za dostarczone owoce, co przede wszystkim było związane z problemami jednego z podmiotów przetwórczych.

Ponadto podmioty skupujące wskazywały na problemy ze zbytem jabłek przemysłowych - jabłka były przyjmowane jedynie od stałych dostawców, brak było możliwości poszerzenia list odbiorców (przetwórci). Kwestie te były podnoszone zwłaszcza pod koniec okresu badania - ogółem 12 wskazań, z czego 8 w ciągu dwóch ostatnich tygodni września.

**Wykres 6. Nieprawidłowości na rynku jabłek**



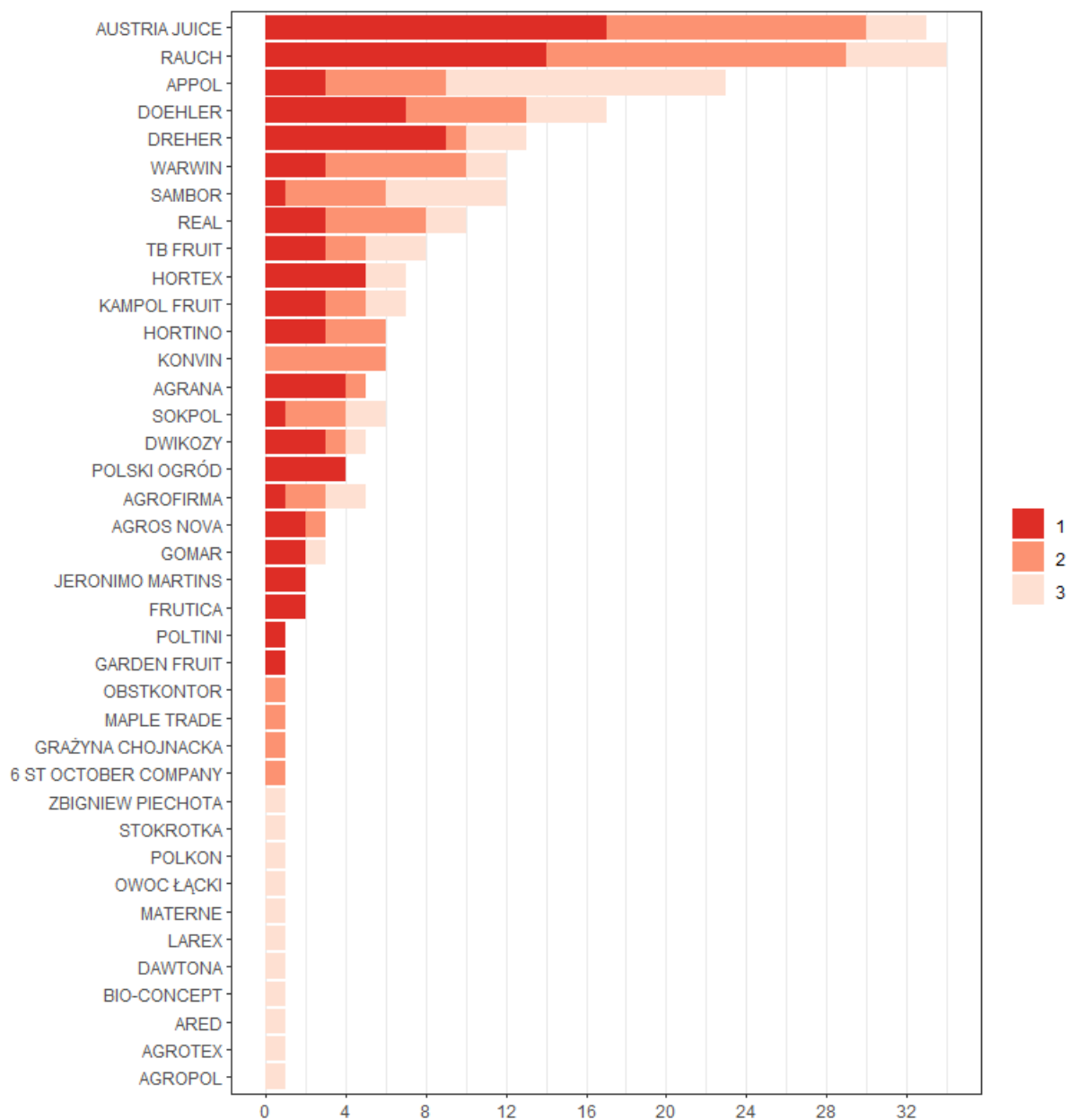
Źródło: Opracowanie własne UOKiK na podstawie przeprowadzonego badania ankietowego przedsiębiorców.

### 1.3. Odbiorcy jabłek przemysłowych

Firmy które zostały wskazane jako najwięksi odbiorcy jabłek od badanych punktów skupowych to: Austria Juice, Rauch, Appol oraz Doehler. Są to jednocześnie podmioty będące największymi producentami koncentratu soku jabłkowego w Polsce.

Poniższy wykres przedstawia wszystkich odbiorców, którzy zostali wymienieni przez kontrolowane skup. Długość słupków oznacza łączną liczbę wskazań, zaś poszczególne odcienie czerwieni - liczbę wskazań jako najważniejszego odbiorcę (1), drugiego najważniejszego (2) i trzeciego najważniejszego (3). Kolejność, w jakiej odbiorcy jabłek zostali przedstawieni na wykresie, zależy od ważonej sumy wskazań, z następującymi wagami: 1 - 1,25, 2 - 1, 3 - 0,8 (kolejne wyższe kategorie mają o 25% wyższą wagę od kategorii bezpośrednio niższej). Oznacza to, że przy określaniu kolejności, pomiot wskazany jako najważniejszy odbiorca dostawał 1,25 pkt., jako drugi - 1 pkt, jako trzeci - 0,8 pkt.

**Wykres 7. Popularność odbiorców jabłek (kolorami liczba wskazań w danej kategorii [największy odbiorca, drugi największy, trzeci największy])**



Źródło: Opracowanie własne UOKiK na podstawie przeprowadzonego badania ankietowego przedsiębiorców.

#### 1.4. Podsumowanie rozdziału 1

- Działania kontrolne mające na celu zbadanie sposobu funkcjonowania podmiotów prowadzących działalność gospodarczą w zakresie skupu świeżych jabłek, w tym w szczególności sposobu ustalania cen, zostały przeprowadzone w okresie 1-30 września 2021 roku. Skontrolowano 100 podmiotów, z czego 96 w badanym okresie prowadziło skup jabłek.
- W badanych skupach zdecydowanie najczęściej występującą ceną skupu jabłek przemysłowych było 30 gr/kg (63% wszystkich obserwacji cenowych).

- Ceny skupu jabłek charakteryzowały się niewielką zmiennością w czasie (choć można zaobserwować lekki trend spadkowy) oraz nieznacznym zróżnicowaniem regionalnym. Powyższe może wynikać zarówno z uwarunkowań rynkowych (wysoka produkcja jabłek w 2021 roku, duże zapasy z 2020 roku, niska jakość owoców (część kierowane do przetwórstwa)), jak i ewentualnego uzgadniania cen pomiędzy podmiotami skupującymi. Biorąc jednak pod uwagę rozdrobnienie rynku na poziomie pośredników, jest to mało prawdopodobne, choć nie oznacza, że ceny w konkurencyjnych punktach skupu nie są przez nie na bieżąco monitorowane (co przyznają same podmioty skupujące). Bardziej prawdopodobna mogłaby być zmowa na poziomie firm przetwórczych, na co wskazało 15 z 96 badanych podmiotów (z kolei 30 mówiło o narzucaniu cen). Hipoteza ta została poddana weryfikacji w drugiej części badania, jednak nie znaleziono argumentów na jej poparcie (wyniki analizy zostały przedstawione w rozdziale 2 niniejszego opracowania).
- Kontrolowane podmioty skupowe wskazywały na opóźnienia w płatnościach za dostarczone owoce, co przede wszystkim było konsekwencją problemów jednego z podmiotów przetwórczych.
- Oddzielną kwestią podnoszoną przez punkty skupujące była ogólnie niska cena jabłek, niepokrywająca kosztów produkcji (bez odnoszenia się, czy jest to narzucane przez inne podmioty, czy też jest wynikiem działania innych czynników) oraz problemy z ich zbytem (co potwierdza dane o wysokiej produkcji).

## **Rozdział 2. Badanie zakładów przetwórczych**

Niniejszy rozdział przedstawia wyniki analizy danych pozyskanych od czterech przedsiębiorstw działających na rynku przetwórstwa jabłek, przy czym informacje dotyczące cen, mechanizmu ich ustalania oraz wolumenu skupu dotyczą każdego z zakładów prowadzących skup w ramach danego przedsiębiorstwa.

Co istotne, z uwagi na brak danych pozostałych uczestników rynku, obliczone statystyki (np. udziały, liczba zakładów obsługiwanych przez dostawców, itp.) odnoszą się jedynie do wycinka rynku skupu jabłek obejmującego badane podmioty, nie do całego rynku.

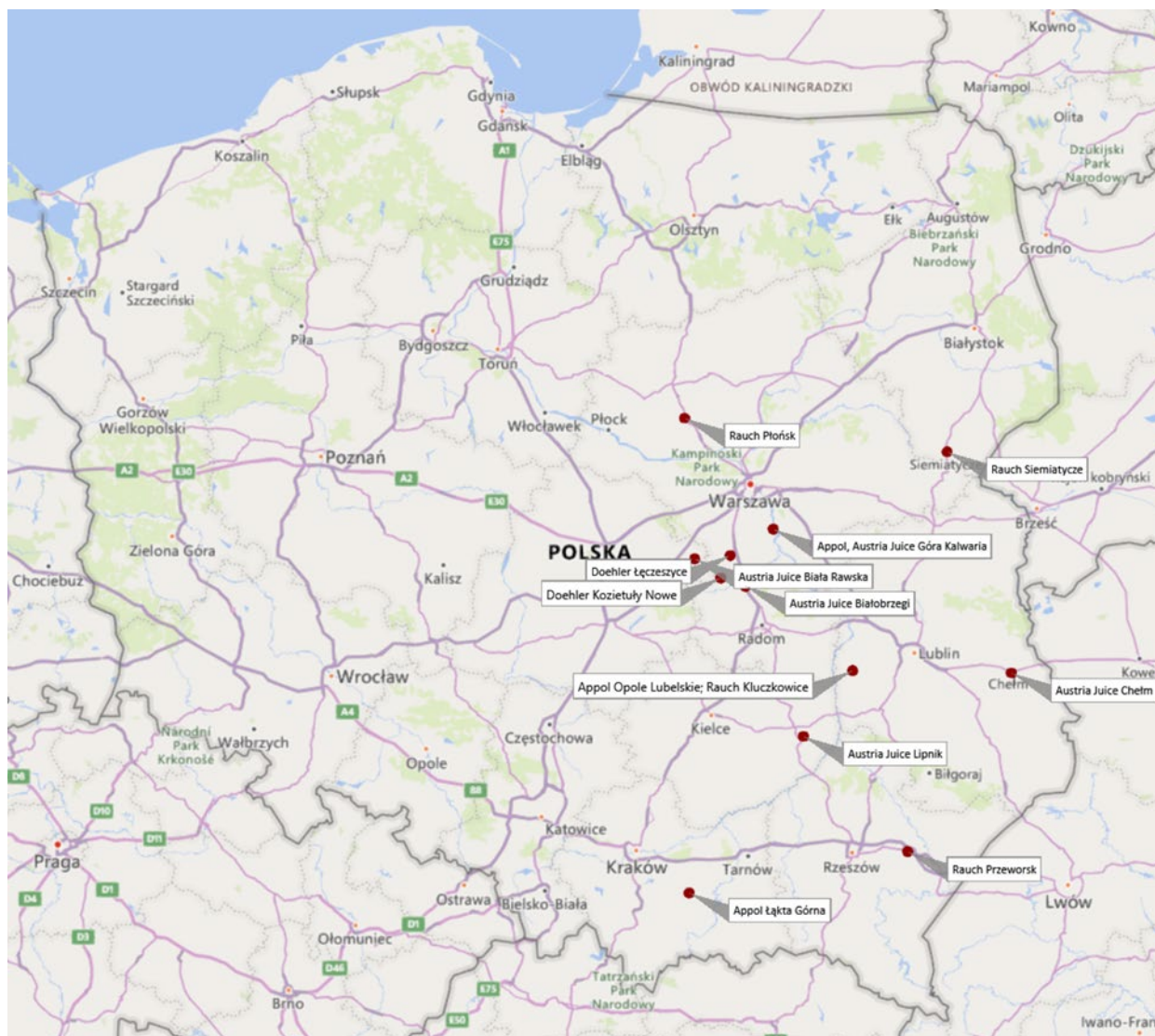
### **2.1. Ogólna charakterystyka badanych podmiotów i ich dostawców**

Kontrolowane podmioty należą do największych firm z zakresu przetwórstwa jabłek w Polsce, z około 55-procentowym łącznym udziałem w rynku (dane za 2018 rok). Ich podstawową działalnością jest produkcja koncentratu jabłkowego, zaś wykorzystywanym surowcem jabłka przemysłowe, stanowiące ponad 83% jabłek zakupionych we wrześniu 2021 roku. Najczęściej są to owoce niejednolite odmianowo (w badaniu zostały oznaczone jako „mix jabłek”). Ponadto ww. podmioty

nabywały jabłka do tłoczenia, ze wskazaniem lub nie gatunku, oraz jabłka ekologiczne<sup>3</sup>.

Każdy z badanych podmiotów posiada kilka zakładów przetwórczych, o różnym potencjale produkcyjnym.

Mapa 1. Rozmieszczenie badanych zakładów przetwórstwa jabłek



Źródło: Opracowanie własne na podstawie przeprowadzonego badania ankietowego przedsiębiorców.

Co do zasady zakłady są zlokalizowane w regionach wyspecjalizowanych w uprawach sadowniczych (przede wszystkim okolice Grójca, Góry Kalwarii oraz Sandomierza). Tym samym, ze względu na rozmieszczenie, stanowią dla siebie bezpośrednią

<sup>3</sup> Jabłka do tłoczenia - wykorzystywane do produkcji soków tłoczonych, przy czym soki te mogą powstawać na bazie różnorodnych gatunkowo lub określonych gatunkowo jabłek (np. Antonówka). Jabłka ekologiczne – pochodzące z certyfikowanych upraw ekologicznych, tj. prowadzonych zgodnie z wytycznymi rozporządzenia Rady (WE) nr 834/2007 z dnia 28 czerwca 2007 r. w sprawie produkcji ekologicznej i znakowania produktów ekologicznych (Dz. Urz. L 189 z 20.07.2007 r., s.1).

konkurencję. Wyjątkiem jest zakład Appol w Łąckiej Górnej, Rauch w Siemiatyczach i Przeworsku oraz Austria Juice w Chełmie.

We wrześniu 2021 roku skup prowadziło 14 zakładów należących do kontrolowanych spółek. Nabyły one ponad 227 tys. ton jabłek, z czego 46% w ostatniej dekadzie miesiąca. Zakupy najpopularniejszej kategorii jabłek przemysłowych (jabłka mix) wyniosły ponad 189 tys. ton.

W badanym okresie ww. przetwórnice współpracowały łącznie z 714 dostawcami (w tym 697 dostawcami jabłek mix), zarówno punktami skupu (pośrednikami w handlu owocami) jak i (w mniejszym stopniu) rolnikami. Najwięcej z nich dostarczało jabłka do Austria Juice, zaś najmniej do zakładów Rauch. Udział trzech największych dostawców w zakupach jabłek przemysłowych mix przez badane zakłady przetwórcze kształtował się w przedziale od kilkunastu do ponad trzydziestu procent. Były to relatywnie duże przedsiębiorstwa handlowo-skupowe. Obok nich funkcjonowały niewielkie podmioty skupujące, a także nieznaczna grupa rolników.

Tym samym dostawcy jabłek byli silnie zróżnicowani pod względem wielkości realizowanych dostaw. Istotne różnice w tym zakresie istniały również między poszczególnymi zakładami oraz kategoriami nabywanych przez nie jabłek. Dla przykładu, we wrześniu 2021 roku medianowy<sup>4</sup> dostawca sprzedał do pojedynczego zakładu przetwórczego 62 tony jabłek mix, przy czym w przypadku zakładu charakteryzującego się największym rozdrobnieniem dostaw były to 3 tony, zaś w zakładzie o dużej koncentracji dostaw - ponad 393 ton.

Dostawcy badanych zakładów zazwyczaj sprzedawali jabłka do więcej niż jednego zakładu - najczęściej dwóch, maksymalnie do siedmiu.

## **2.2. Mechanizm ustalania ceny zakupu surowca**

Według wyjaśnień badanych podmiotów przetwórczych, zakres cen po jakich dokonywane są zakupy surowca ustalany jest na podstawie monitoringu sytuacji popytowo-podażowej na rynku jabłek oraz produktów ich przetwórstwa. W szczególności brane są pod uwagę następujące czynniki:

- wielkość podaży jabłek w odniesieniu do całego sezonu (zbiory jabłek w kraju i na świecie) jak i danego okresu skupowego (ilość dostarczanych w danym momencie jabłek warunkowana długością trwania sezonu, warunkami pogodowymi wpływającymi na prowadzone w sadach prace, itp.);
- jakość surowca w danym sezonie;
- możliwości i warunki zbytu produktów powstających z przerobu surowca (np. ceny koncentratu soku jabłkowego na rynku światowym);
- aktualny poziom cen skupu jabłek w Polsce. Jak wyjaśnił jeden z podmiotów „informacje pozyskiwane są od sadowników, ze skupów, od dostawców, ze

---

<sup>4</sup> Mediana – wartość środkowa w uporządkowanym ciągu liczb, powyżej i poniżej której znajduje się jednakowa liczba obserwacji. W tym przypadku mediana na poziomie 62 ton oznacza, że 50% najmniejszych dostawców sprzedało do pojedynczego zakładu nie więcej niż 62 tony jabłek mix.

stron internetowych, z własnej wizji lokalnej (np. ceny z tablic<sup>5</sup> itp.)”. Jedna spółka wskazała, że nie bierze pod uwagę cen w zakładach konkurencyjnych.

Trzy podmioty stosują cenniki, które stanowią punkt odniesienia przy dalszych negocjacjach. Co do zasady nie są one zmieniane w ciągu dnia. Jedynie jeden podmiot wskazał, że może się to zdarzyć ze względu na bieżące czynniki rynkowe czy wydarzenia na poziomie grupy kapitałowej/zakładu. Niemniej, w takiej sytuacji dostawy dla których ceny zostały uzgodnione przed ich obniżeniem, są realizowane według wcześniejszych ustaleń.

Informacje o oferowanych w danym dniu cenach zakupu jabłek są przekazywane dostawcom telefonicznie lub poprzez wiadomość tekstową (sms). Dostawcy ci (przede wszystkim punkty skupu) najczęściej współpracują z przetwórniami na stałe, niejednokrotnie na bazie umów wieloletnich i na bieżąco pozostają z nimi w kontakcie.

### **Ustalanie cen transakcyjnych**

We wszystkich badanych podmiotach przetwórczych ceny są negocjowane indywidualnie z każdym dostawcą. Według wskazań, najważniejszym kryterium przy ustalaniu ich wysokości stanowi wolumen dostawy.

Pod uwagę brana jest ponadto odległość od zakładu, relacje z dostawcą (np. szeroka współpraca z dostawcą rozumiana jako jego wieloasortymentowość (oferowanie różnych gatunków owoców: truskawek, malin, jabłek itp.)) czy zapewnienie przez dostawcę ciągłości dostaw (również w okresie zimowym) oraz jakość jabłek. Przy czym według zapisów w umowach, klasyfikacja jakościowa wykonywana jest poprzez kontrolę optyczną i dotyczy występowania ewentualnych uszkodzeń powstałych podczas transportu, obecności owoców niedojrzałych/przejrzałych oraz nadgniętych. W niektórych przypadkach doprecyzowywane są odmiany, sposób zbioru (ręczny/mechaniczny) oraz dojrzałość owoców.

### **Stosowane umowy a zapisy dotyczące cen**

We współpracy z dostawcami owoców kontrolowane podmioty stosują zarówno umowy wieloletnie (w tym umowy kontraktacji, zawierane z rolnikami), jak i umowy jednoroczne, czy umowy na konkretną dostawę. W większości przypadków zapisy w umowie stanowią, że cena zakupu jabłek podawana jest w dniu ich dostawy (lub przed samą dostawą), z uwzględnieniem czynników rynkowych.

Znalazło to potwierdzenie w cenach zakupu jabłek we wrześniu 2021 roku. W zdecydowanej większości przypadków ustalana była ona w momencie nabywania surowca. Jedynie w odniesieniu do 4% wrześniowych dostaw wynikała z umowy kontraktacji lub umowy długoterminowej (wyjątkiem był jeden z zakładów, w którym dostawy takie stanowiły ponad połowę wszystkich dostaw jabłek zrealizowanych we wrześniu).

---

<sup>5</sup> Ceny wywieszane przez niektóre punkty skupowe na bramie wjazdowej lub w innym miejscu na terenie działania danego podmiotu.

### **2.3. Analiza cen zakupu jabłek**

W czasie kontroli wezwano badane podmioty do przedstawienia zestawień wszystkich transakcji zakupu jabłek we wrześniu 2021 roku wraz z podaniem dla każdej transakcji jej daty, zakupionej ilości i zastosowanej ceny. Na podstawie przedstawionych danych dokonana została analiza dziennych cen stosowanych przez największych przetwórców działających na krajowym rynku.

Ze względu na niewielki udział jabłek do tłoczenia oraz jabłek ekologicznych w zakupach ogółem (około 15%) oraz brak możliwości dokonania szerszych porównań między przedsiębiorstwami (wynikający z faktu, iż skup jabłek ze wspomnianych kategorii prowadziły jedynie cztery zakłady przetwórcze), w analizie skoncentrowano się na jabłkach przemysłowych - jabłkach mix”.

#### **Poziom cen zakupu jabłek**

We wrześniu 2021 roku badane zakłady zakupiły większość jabłek po cenie 35-36 gr/kg. Na wykresie 3 zaprezentowano wolumen oraz odsetek wolumenu jabłek mix nabytych po cenie ze wskazanego przedziału dla każdego dnia badania. Im większy odsetek owoców zakupiono w danym dniu po danej cenie, tym kolor bardziej zbliża się do czerwonego.

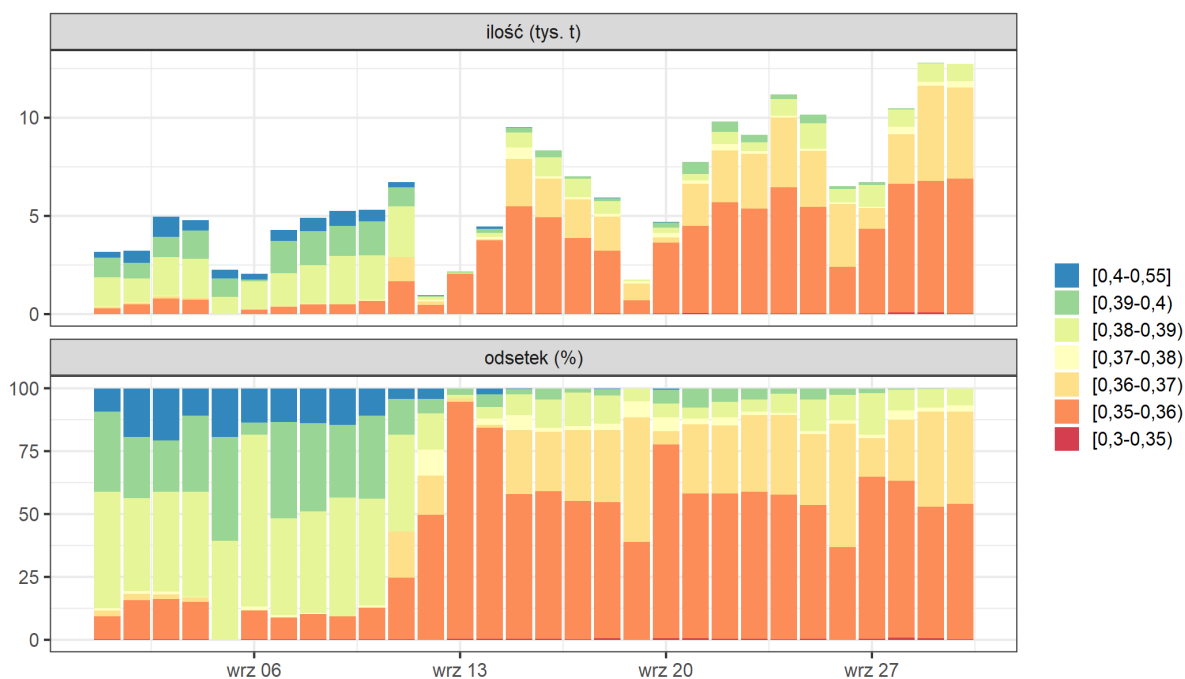
**Wykres 8. Wolumen (t) i odsetek wolumenu jabłek przemysłowych (mix) zakupywanych po określonych cenach (zł/kg) w danym dniu**

	[0,3-0,35)	[0,35-0,36)	[0,36-0,37)	[0,37-0,38)	[0,38-0,39)	[0,39-0,4)	[0,4-0,55]
2021-09-01	1,92 (0,06%)	294,88 (9,29%)	75,06 (2,37%)	23,98 (0,76%)	1 470,30 (46,33%)	1 010,80 (31,85%)	296,42 (9,34%)
2021-09-02	8,47 (0,26%)	503,04 (15,51%)	78,04 (2,41%)	38,32 (1,18%)	1 199,88 (37,00%)	789,50 (24,34%)	626,03 (19,30%)
2021-09-03	9,16 (0,19%)	795,87 (16,09%)	92,62 (1,87%)	54,84 (1,11%)	1 963,09 (39,68%)	1 006,50 (20,34%)	1 025,68 (20,73%)
2021-09-04	7,25 (0,15%)	717,40 (15,02%)	86,42 (1,81%)	3,10 (0,06%)	1 993,64 (41,75%)	1 447,00 (30,30%)	520,22 (10,89%)
2021-09-05					893,22 (39,47%)	932,24 (41,19%)	437,64 (19,34%)
2021-09-06	2,56 (0,12%)	235,35 (11,44%)	6,24 (0,30%)	28,52 (1,39%)	1 403,70 (68,26%)	97,42 (4,74%)	282,59 (13,74%)
2021-09-07	3,20 (0,07%)	375,58 (8,75%)	4,02 (0,09%)	36,90 (0,86%)	1 650,58 (38,45%)	1 648,82 (38,41%)	573,89 (13,37%)
2021-09-08	3,43 (0,07%)	494,52 (10,08%)		32,26 (0,66%)	1 979,28 (40,33%)	1 715,57 (34,96%)	682,39 (13,91%)
2021-09-09	4,45 (0,08%)	483,01 (9,19%)	3,02 (0,06%)		2 487,89 (47,35%)	1 508,75 (28,71%)	767,42 (14,60%)
2021-09-10	3,57 (0,07%)	674,68 (12,71%)	3,04 (0,06%)	47,57 (0,90%)	2 251,95 (42,42%)	1 747,71 (32,92%)	580,31 (10,93%)
2021-09-11	12,55 (0,19%)	1 649,70 (24,53%)	1 230,14 (18,29%)	4,81 (0,07%)	2 583,20 (38,41%)	966,10 (14,36%)	279,26 (4,15%)
2021-09-12		481,58 (49,71%)	151,80 (15,67%)	98,78 (10,20%)	139,76 (14,43%)	56,56 (5,84%)	40,36 (4,17%)
2021-09-13	9,83 (0,45%)	2 048,34 (94,15%)	31,32 (1,44%)		31,60 (1,45%)	54,62 (2,51%)	
2021-09-14	17,45 (0,39%)	3 737,87 (83,89%)	56,22 (1,26%)	108,83 (2,44%)	208,26 (4,67%)	223,51 (5,02%)	103,43 (2,32%)
2021-09-15	30,98 (0,33%)	5 471,54 (57,60%)	2 407,78 (25,35%)	582,34 (6,13%)	767,73 (8,08%)	211,97 (2,23%)	26,29 (0,28%)
2021-09-16	37,53 (0,45%)	4 884,90 (58,59%)	1 969,14 (23,62%)	138,08 (1,66%)	944,68 (11,33%)	363,80 (4,36%)	
2021-09-17	6,82 (0,10%)	3 861,28 (55,00%)	1 985,29 (28,28%)	116,64 (1,66%)	922,63 (13,14%)	127,31 (1,81%)	
2021-09-18	42,21 (0,71%)	3 199,18 (53,96%)	1 707,38 (28,80%)	149,66 (2,52%)	663,37 (11,19%)	141,03 (2,38%)	26,36 (0,44%)
2021-09-19		689,58 (38,98%)	876,04 (49,52%)	112,38 (6,35%)	91,16 (5,15%)		
2021-09-20	33,98 (0,72%)	3 606,49 (76,84%)	257,00 (5,48%)	251,90 (5,37%)	262,22 (5,59%)	255,88 (5,45%)	26,14 (0,56%)
2021-09-21	52,45 (0,68%)	4 442,36 (57,42%)	2 126,66 (27,49%)	180,82 (2,34%)	336,41 (4,35%)	598,57 (7,74%)	
2021-09-22	41,03 (0,42%)	5 662,25 (57,77%)	2 643,89 (26,98%)	320,20 (3,27%)	612,57 (6,25%)	521,31 (5,32%)	
2021-09-23	32,77 (0,36%)	5 354,02 (58,56%)	2 786,37 (30,47%)	131,75 (1,44%)	441,00 (4,82%)	397,48 (4,35%)	
2021-09-24	26,88 (0,24%)	6 435,76 (57,46%)	3 541,87 (31,62%)	105,46 (0,94%)	835,66 (7,46%)	255,00 (2,28%)	
2021-09-25	34,00 (0,33%)	5 416,45 (53,33%)	2 860,12 (28,16%)	121,72 (1,20%)	1 275,36 (12,56%)	449,35 (4,42%)	
2021-09-26		2 407,04 (36,88%)	3 194,36 (48,94%)	92,22 (1,41%)	668,27 (10,24%)	165,48 (2,54%)	
2021-09-27	25,19 (0,38%)	4 319,46 (64,37%)	1 043,46 (15,55%)	82,72 (1,23%)	1 104,04 (16,45%)	135,70 (2,02%)	
2021-09-28	82,39 (0,79%)	6 545,51 (62,49%)	2 529,64 (24,15%)	390,34 (3,73%)	873,13 (8,34%)	53,78 (0,51%)	
2021-09-29	80,42 (0,63%)	6 702,51 (52,33%)	4 847,84 (37,85%)	187,95 (1,47%)	960,74 (7,50%)	28,67 (0,22%)	
2021-09-30	18,19 (0,14%)	6 867,23 (53,94%)	4 659,95 (36,60%)	314,26 (2,47%)	871,04 (6,84%)		

Źródło: Opracowanie własne UOKiK na podstawie przeprowadzonego badania ankietowego przedsiębiorców.

Z kolei na wykresie 9 przedstawiono skumulowaną ilość i odsetek wolumenu jabłek zakupionych po cenach należących do wskazanych przedziałów cenowych.

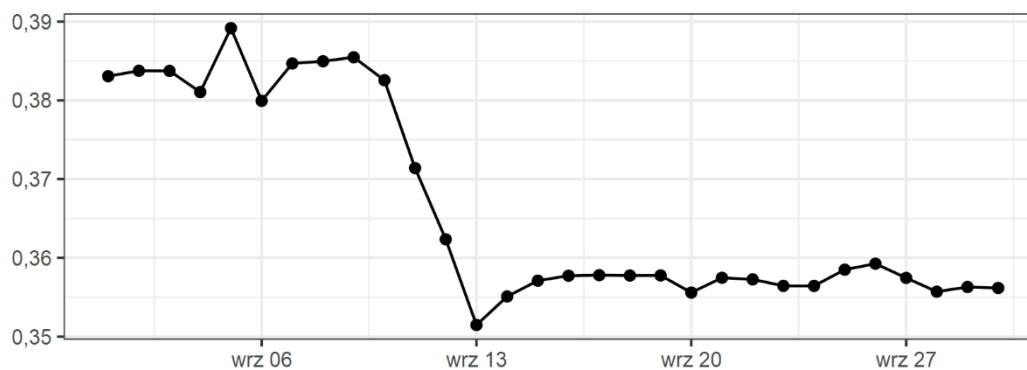
**Wykres 9. Wolumen jabłek przemysłowych (mix) skupionych po danej cenie (zł/kg)**



Źródło: Opracowanie własne UOKiK na podstawie przeprowadzonego badania ankietowego przedsiębiorców.

Wreszcie następny wykres przedstawia kształtowanie się średniej ceny ważonej wolumenem w kontrolowanych zakładach dla poszczególnych dni w badanym okresie.

**Wykres 10. Średnia cena jabłek przemysłowych (mix) ważona wolumenem (zł/kg)**



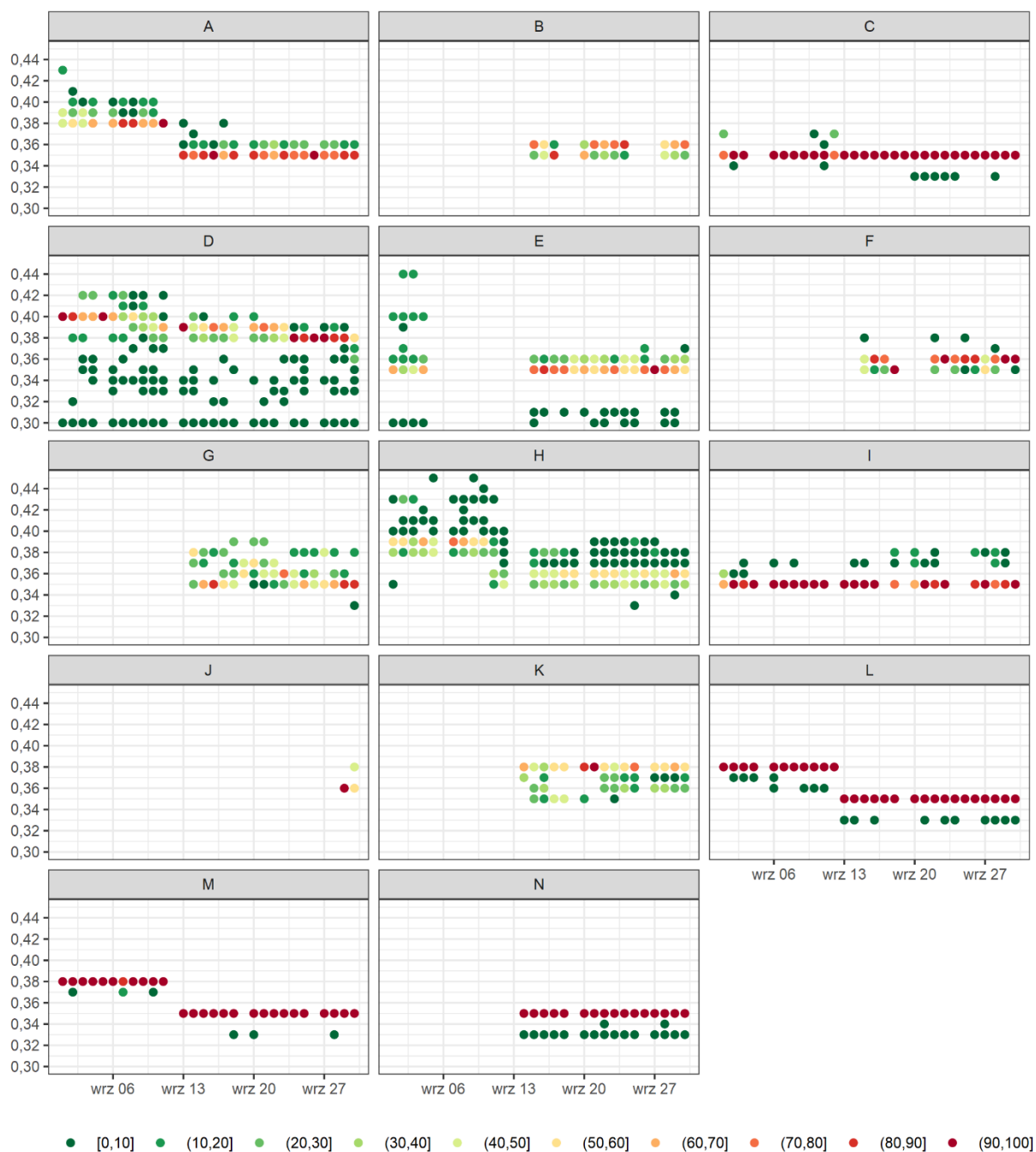
Źródło: Opracowanie własne UOKiK na podstawie przeprowadzonego badania ankietowego przedsiębiorców.

Powyższe wykresy wskazują na istotną zmianę w kształtowaniu się cen, jaka nastąpiła po 10 września. O ile do 10 września br. niemal 90% wolumenu jabłek kupowano po cenach nie niższych niż 38 gr/kg (najwięcej jabłek kupowano po 38-39 gr/kg - od 38% do 68% całości wolumenu na dany dzień), o tyle od 12 września ponad 80% wolumenu kupowano po cenie niższej niż 37 gr/kg - w praktyce nie wyższej niż 36 gr/kg (dominował zakres od 35 do poniżej 35,99 gr/kg - od 37% do 94% wolumenu).

Jak można zaobserwować na wykresie 9, obniżce cen towarzyszył wzrost wolumenu nabywanych owoców.

Zniżki cen nie odnotowano we wszystkich zakładach. Wyraźnie zaznacza się ona w odniesieniu do zakładów, które są zlokalizowane w najważniejszym w Polsce zagłębiu sadowniczym (Grójec - Warka - Góra Kalwarii).

**Wykres 11. Ceny transakcyjne zakupu jabłek (zł/kg) dla poszczególnych zakładów i poszczególnych dat**



Źródło: Opracowanie własne UOKiK na podstawie przeprowadzonego badania ankietowego przedsiębiorców.

\* Uwaga - kolory zależą od odsetka wolumenu, który w danym dniu w danym zakładzie był nabywany po danej cenie (przedziały co 10%).

Można to zaobserwować na wykresie 11, który przedstawia kształtowanie się cen na poziomie poszczególnych zakładów (zaznaczonych jako A, B itd.). Kolory kropek na wykresie zależą od odsetka wolumenu, który w danym dniu w danym zakładzie był nabywany po danej cenie (przedziały co 10%). Na przykład, ciemnozielony kolor kropki oznacza, że do 10% jabłek zostało zakupionych w danym dniu po danej cenie, jasnopomarańczowy - więcej niż 50%, ale nie więcej niż 60% wolumenu zostało zakupione po danej cenie danego dnia, zaś czerwony - od 90% do 100% jabłek zostało zakupionych po danej cenie.

Analiza wykresu 11 oraz informacji o zmianach w cennikach, przekazanych przez kontrolowane podmioty, wskazują na poniższe:

- Osiem zakładów prowadziło skup jabłek przez cały wrzesień, pięć rozpoczęło go 14 lub 15 września, zaś jeden pod koniec miesiąca.
- Zmiany w cennikach zakładów, które je posiadały i które kupowały jabłka od początku września (łącznie trzy zakłady należące do dwóch różnych podmiotów), zaszły w zbliżonym czasie - 10 września (piątek) oraz 13 września (poniedziałek).
- W przypadku zmian cennika dokonanego 10 września, dostosowanie cen transakcyjnych nastąpiło z 1-2 dniowym opóźnieniem. W zakładach, które zaktualizowały cenniki 13 września, zmiany cen transakcyjnych zaszły praktycznie tego samego dnia.
- We wszystkich ww. zakładach od 13 września najczęściej występującym poziomem cen zakupu jabłek było 35 gr/kg.
- Z kolei w zakładach oddalonych od innych, objętych niniejszym badaniem, najczęściej występujące ceny w drugiej połowie września kształtowały się na poziomie 38 gr/kg.

Poza zmianami cen w czasie, wykres 11 uwidacznia istotne zróżnicowanie dziennych cen skupowanych jabłek (tj. oferowanie w tym samym dniu różnych cen różnym dostawcom) w przypadku zakładów należących do dwóch podmiotów oraz względną stabilność cen w przypadku pozostałych zakładów. Wydaje się, że kluczowe znaczenie odgrywa tu polityka firmy w zakresie kształtowania cen, relacje dostawca - odbiorca oraz jakość jabłek (dla przykładu, jeden z podmiotów wyjaśnił, że wyższe (niż przeciętne dla danego okresu) ceny wynikały z konieczności zakupu jabłek o określonym poziomie słodkości, których brakowało na rynku. Jest to istotne zwłaszcza przy produkcji soków NFC).

Nie widać natomiast silnego związku pomiędzy wolumenem jabłek nabywanych w pojedynczych transakcjach a ich ceną (mimo wskazań podmiotów, że ma to znaczenie w procesie negocjacji cen). Można go wyraźniej zaobserwować jedynie dla zakupów dokonywanych przez dwa zakłady, i tylko dla cen z zakresu 30-34 gr/kg, odnoszących się do niewielkich transakcji, od 0,03 do 5 ton (i jednocześnie dotyczących przede wszystkim jabłek skupowanych bezpośrednio od rolników).

W odniesieniu do zakładu C jednorodność cen można wiązać ze znacznie częstszym niż w innych przedsiębiorstwach stosowaniem umów kontraktacji ze wskazaniem konkretnej ceny.

Na podstawie powyższego można zauważyć, że:

- Podmioty przetwórstwa jabłek, co same podkreślały, na bieżąco obserwują sytuację popytowo-podażową na rynku owoców oraz działania konkurentów. Jest to przede wszystkim widoczne dla zakładów zlokalizowanych w najważniejszym zagłębiu sadowniczym w Polsce (Grójec - Warka - Góra Kalwaria). Po zmianie cen przez podmiot, który jest liderem na rynku, zmianie uległy także ceny w innych zakładach.
- W drugim regionie o dużej koncentracji upraw sadowniczych (powiat kraśnicki), ceny pozostawały względnie stabilne w ciągu całego badanego okresu i wynosiły około 35 gr/kg.
- W przypadku pozostałych zakładów, oddalonych od ww. regionów, ceny nie różniły się w istotny sposób od cen konkurentów, choć w drugiej połowie miesiąca w niektórych przypadkach kształtowały się na wyższym poziomie lub też większa była ich dzienna zmienność.
- Wydaje się, że większe znaczenie dla zmian cen w czasie oraz ich dziennego zróżnicowania ma lokalizacja zakładu niż fakt, że należy on do danej spółki.

#### 2.4. Ceny zakupu jabłek przez zakłady przetwórcze a ceny skupu oferowane przez podmioty skupowe

Spośród 100 podmiotów prowadzących działalność skupową, skontrolowanych we wrześniu br. przez Inspekcję Handlową, zidentyfikowano 46, które w badanym okresie dostarczały jabłka do któregośkolwiek z badanych przetwórców. Łącznie badane zakłady nabyły od nich 37,3 tys. ton jabłek, tj. ponad 16% całkowitego wolumenu zakupionych owoców. Zdecydowana większość podmiotów skupowych dostarczała jabłka do kilku zakładów (maksymalnie do sześciu). W sumie dostarczały one do wszystkich badanych zakładów (nie było zakładu, do którego nie dostarczałyby co najmniej jeden ze zidentyfikowanych skupów). Skupy dostarczające tylko do jednego zakładu przetwórczego były średnio rzecz biorąc znacznie mniejsze niż pozostałe (ich udział w liczbie dostawców był trzy razy większy niż udział w wolumenie dostarczonych jabłek).

Tabela 5. Rozkład wielkości dostaw zidentyfikowanych punktów skupowych do badanych przetwórców (t)

minimum	I kwartył	mediana	III kwartył	maksimum	suma
34,36	188,18	411,12	897,24	4 423,12	37 259,59

Źródło: Opracowanie własne UOKiK na podstawie przeprowadzonego badania ankietowego przedsiębiorców.

Celem analizy było określenie różnic w cenach skupu i sprzedaży jabłek do zakładów przetwórczych - głównego czynnika kształtującego marżę podmiotów skupowych. Z uwagi na fakt, iż dostępne są dane jedynie o cenach stosowanych przez dany skup w czterodniowym „okienku” oraz o cenach, po których skup ten sprzedawał jabłka do zakładu przetwórczego w poszczególnych dniach badanego okresu, natomiast nie są dostępne dane o cenach po których sprzedawane były jabłka skupione po konkretnej

cenie w konkretnym dniu, konieczne było przyjęcie pewnych założeń w celu wyliczenia różnicy między ceną zakupu i sprzedaży.

Pierwsza metoda polega na porównaniu cen zakupu ze średnimi (ważonymi wolumenem) cenami sprzedaży zrealizowanymi przez dany skup w tym samym dniu lub w ustalonych kolejnych dniach<sup>6</sup>. Podstawową słabością tego podejścia jest fakt, że co do zasady skupy nie sprzedają zakupionych jabłek w stałym odstępnie czasu od dnia ich zakupu (w ten sam dzień, na drugi dzień, dwa dni po zakupie, etc.). W konsekwencji obliczone w ten sposób różnice cen sprzedaży i zakupu mogą nie odzwierciedlać faktycznie realizowanych przez skupy marż<sup>7</sup>.

W związku ze wskazanym ograniczeniem, marże obliczono również odnosząc ceny skupu z danego dnia do średniej ceny sprzedaży w najbliższym dniu, w którym taka sprzedaż była prowadzona (licząc od dnia następującego po dniu, dla którego mamy cenę zakupu)<sup>8</sup>. Nie jest to rozwiązanie doskonałe - nie bierze pod uwagę faktu, że jabłka mogły zostać sprzedane podmiotom nieobjętym badaniem - jednak pozwala na uwzględnienie znacznie większej liczby obserwacji cen skupu (niemal wszystkie) i wydaje się lepiej odzwierciedlać wysokość marż realizowanych przez pośredników niż różnice między arbitralnie opóźnioną ceną sprzedaży i ceną skupu.

Poniższy wykres pokazuje kształtowanie się obliczonych na wyżej opisane sposoby różnic między cenami sprzedaży i cenami skupu. Poszczególne panele zawierają dane dla różnic obliczonych ze wskazanym opóźnieniem („opóźnienie = 0” oznacza różnice dla średnich cen sprzedaży z tego samego dnia co ceny skupu, „opóźnienie = 1” - dla cen sprzedaży z dnia następującego po tym, dla którego mamy ceny skupu, itd.) oraz dla różnic między średnimi cenami sprzedaży z najbliższego dnia, dla którego odnotowano sprzedaż, następującego po dniu, dla którego mamy ceny skupu oraz tymi cenami skupu („pierwszy”). Dla każdego dnia przedstawiono wartości minimalne i maksymalne oraz medianę ww. różnic.

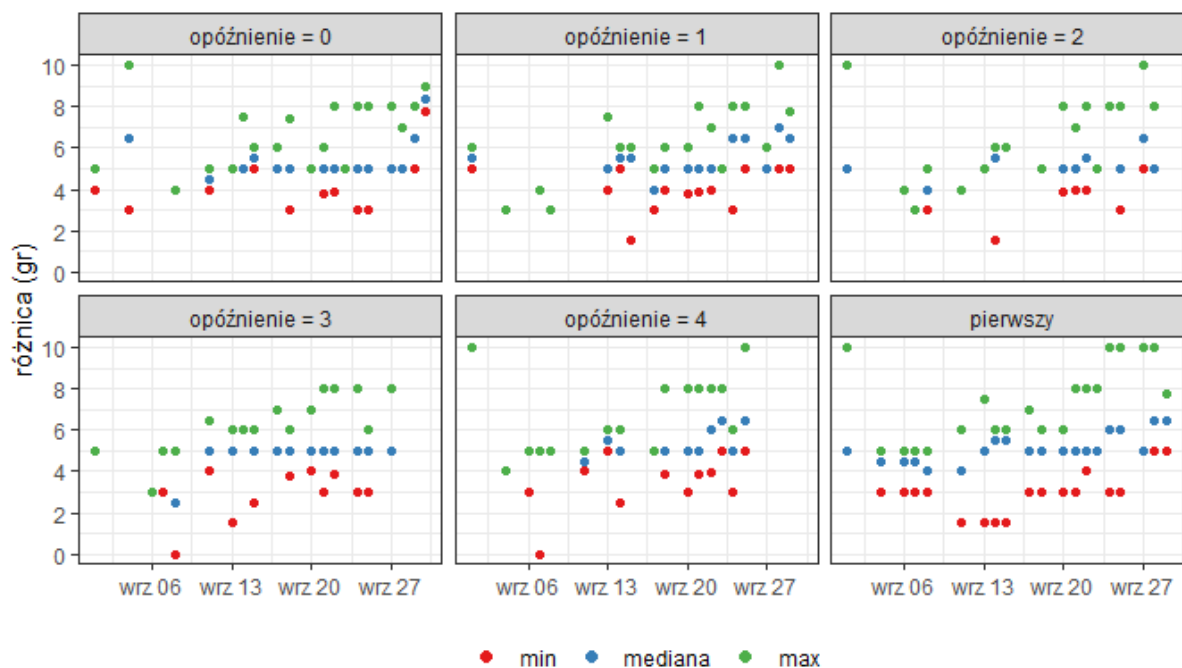
---

<sup>6</sup> Przykładowo, marża dla stosowanej przez określony podmiot ceny skupu w dniu  $t$  będzie obliczana jako różnica między średnią ceną sprzedaży jabłek przez ten podmiot w dniu  $t/t+1/t+2$  etc. (w zależności od dobranej opóźnienia), a ww. ceną skupu w dniu  $t$ .

<sup>7</sup> Podejście takie ogranicza również znacząco liczbę używanych do obliczeń obserwacji – brane są pod uwagę tylko takie ceny skupu poszczególnych podmiotów, dla których można znaleźć transakcje sprzedaży dokonane przez ten sam podmiot w ustalonym odstępnie czasowym (tego samego dnia, następnego dnia, po dwóch dniach, etc.). Jeśli dany podmiot skupował jabłka danego dnia, ale nie dostarczał żadnych jabłek do zakładu przetwórczego tego samego lub następnego dnia, jego cena skupu w tym dniu nie zostanie użyta w obliczeniach marży dla tego samego lub następnego dnia, ponieważ nie będzie się dało obliczyć wysokości marży dla nieistniejącej ceny sprzedaży.

<sup>8</sup> Przykładowo, jeśli dany podmiot skupował jabłka po określonej cenie w dniu  $t$ , natomiast najbliższa odnotowana sprzedaż tego podmiotu miała miejsce 3 dni później (tj. w dniu  $t + 3$ ), marża dla tej ceny skupu jest liczona jako różnica między średnią ceną sprzedaży w dniu  $t + 3$  oraz ceną skupu w dniu  $t$ .

**Wykres 12. Różnice między cenami sprzedaży a cenami skupu w zależności od momentu zbycia jabłek względem ich nabycia przez podmioty skupowe**



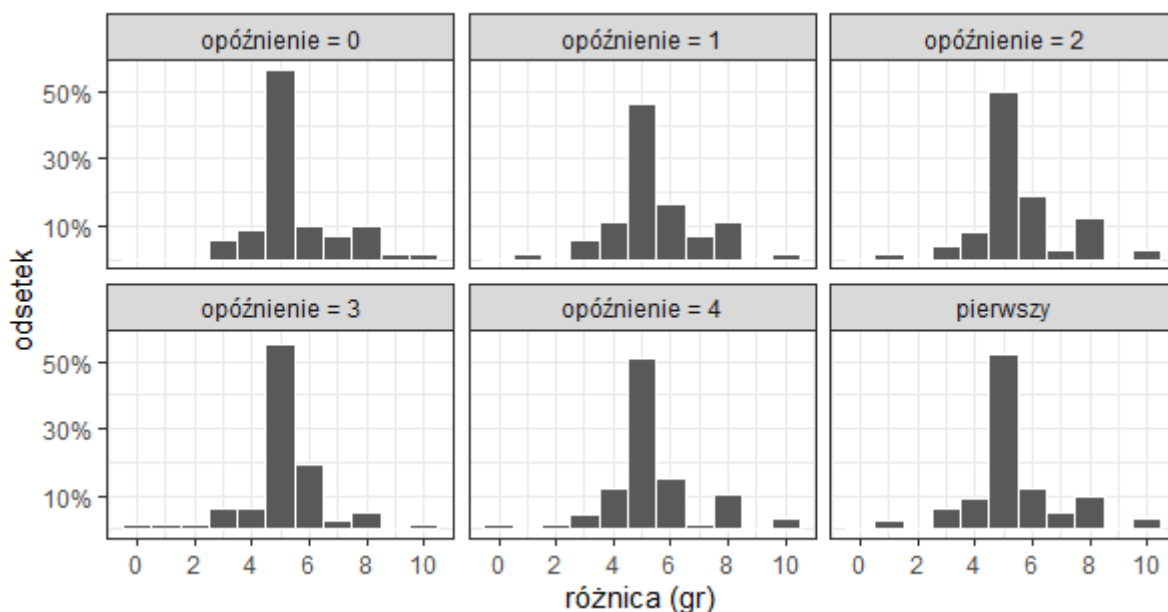
Źródło: Opracowanie własne UOKiK na podstawie przeprowadzonego badania ankietowego przedsiębiorców.

Jak można zaobserwować, niezależnie od przyjętego opóźnienia, różnice między ceną skupu jabłek a ceną ich zbytu do zakładu przetwórczego wyniosły od 0 (dwie obserwacje) do 10 gr/kg, przy czym zdecydowanie dominuje 5-6 gr/kg. Nie wystąpiły obserwacje ujemne. Wyniki te są spójne z badaniami podmiotów skupowych, które wskazywały na stosowanie zmiennych marż w wysokości 2-5 gr/kg lub w ujęciu procentowym - 10 - kilkanaście proc.

Różnice w cenach nieznacznie wzrosły w drugiej połowie września, co wskazywałoby, że spadek cen na poziomie skupu jabłek był większy/szybszy niż na poziomie przetwórstwa. Dane którymi dysponujemy oraz metody użyte do ustalania marż nie pozwalają jednak na wnioskowanie w tym zakresie z dużą pewnością.

Ostatni wykres przedstawia rozkład różnic między obliczonymi ww. metodami różnic między cenami sprzedaży i cenami skupu.

Wykres 13. Rozkład różnic między cenami sprzedaży a cenami skupu (proc.)



Źródło: Opracowanie własne UOKiK na podstawie przeprowadzonego badania ankietowego przedsiębiorców.

Jak widać, niezależnie od sposobu liczenia, nieco powyżej 50% obserwacji to różnice w wysokości 5 gr, zaś różnice większe niż 8 gr oraz mniejsze niż 3 gr są bardzo rzadkie.

## 2.5. Podsumowanie rozdziału 2

- Działania kontrolne mające na celu zbadanie sposobu funkcjonowania podmiotów prowadzących działalność gospodarczą w zakresie przetwórstwa jabłek, w szczególności sposobu ustalania cen, zostały przeprowadzone 13 października 2021 roku. Skontrolowano 5 podmiotów, z czego od 4 pozyskano dane (Doehler, Austria Juice, Appol, Rauch) w podziale na zakłady przetwórcze (łącznie 14 zakładów). W przypadku T.B. Fruit w dwóch wskazanych w KRS lokalizacjach spółka nie prowadziła już działalności, co uniemożliwiło zebranie informacji i ich dalszą analizę.
- 4 zbadane podmioty należą do największych firm z zakresu przetwórstwa jabłek w Polsce, z ok. 55 proc. udziałem w rynku (dane za 2018 rok). Ich podstawową działalnością jest produkcja koncentratu jabłkowego, zaś wykorzystywanym surowcem - jabłka przemysłowe.
- We wrześniu ww. podmioty współpracowały łącznie z 714 dostawcami jabłek, silnie zróżnicowanymi pod względem wolumenu sprzedaży jabłek.
- Większość analizowanych dostawców sprzedawała jabłka do kilku, maksymalnie siedmiu, najczęściej dwóch zakładów należących do badanych podmiotów.
- We współpracy z dostawcami owoców przetwórczo stosują zarówno umowy wieloletnie (w tym umowy kontraktacji) jak i umowy jednoroczne, czy umowy na konkretną dostawę. W większości przypadków zapisy w umowie stanowią, że cena zakupu jabłek podawana jest w dniu ich dostawy (lub przed samą

dostawą) z uwzględnieniem czynników rynkowych (zbiory, ceny koncentratu jabłkowego, jakość owoców). Znalazło to swoje odzwierciedlenie w danych dotyczących cen zakupu we wrześniu 2021 roku. Jedynie w odniesieniu do 4% dostaw cena wynikała z umowy kontraktacji lub umowy długoterminowej.

- Trzy podmioty przesyłają dostawcom cenniki stanowiące punkt odniesienia przy negocjacjach cenowych. Informacje o oferowanych w danym dniu cenach zakupu jabłek są przekazywane dostawcom (głównie punktom skupu) telefonicznie lub poprzez wiadomość tekstową (sms).
- We wrześniu 2021 roku badane podmioty przetwórcze nabyły łącznie 227 tys. ton jabłek, z czego 46% w ostatniej dekadzie miesiąca. Zakupy najpopularniejszej kategorii jabłek przemysłowych (jabłka mix) wyniosły 189 tys. ton.
- Większość jabłek przemysłowych mix została kupiona po cenie 35-36 gr/kg. Przy czym po 10 września 2021 roku nastąpiła istotna zmiana w kształtowaniu się cen. O ile do 10 września niemal 90% wolumenu jabłek kupowano po cenach nie niższych niż 38 gr/kg, o tyle od 12 września ponad 80% wolumenu w praktyce kupowano po cenie nie wyższej niż 36 gr/kg. Obniżce cen towarzyszył wzrost wolumenu nabywanych owoców.
- Zniżka cen nie była obserwowana we wszystkich zakładach. Wyraźnie zaznacza się w odniesieniu do zakładów, które są zlokalizowane w najważniejszym w Polsce zagłębiu sadowniczym (Grójec - Warka - Góra Kalwarii). Po zmianie cen przez podmiot, który jest liderem na rynku, zmianie uległy także ceny w innych zakładach w tym regionie. Należy jednak podkreślić, że termin ich wprowadzenia był zbieżny z rozpoczęciem właściwego sezonu skupowego na rynku jabłek (czyli wiązał się ze wzrostem podaży jabłek).
- W zakładach, które prowadziły skup przez cały wrzesień, a nie są zlokalizowane w ww. regionie, średnie ceny transakcyjne od początku miesiąca kształtowały się na poziomie 35 gr/kg (z jednym wyjątkiem).
- Wydaje się, że w badanych spółkach polityka surowcowa jest dostosowana do lokalnych uwarunkowań konkurencyjnych, co przejawia się w różnicach między poszczególnymi zakładami zarówno na poziomie cen zakupu jabłek jak i ich dziennej zmienności. Nie są to jednak znaczące różnice.
- Różnice między cenami sprzedaży jabłek przetwórciom oraz ich zakupu przez skupy skontrolowane we wrześniu 2021 roku przez Inspekcję Handlową - w zależności od zastosowanej metody szacowania tych różnic - wynosiły od 0 do 10 gr/kg, przy czym zdecydowanie dominował poziom 5-6 gr/kg. Różnice te nieznacznie wzrosły w drugiej połowie września, co wskazywałoby, że spadek cen na poziomie skupu jabłek był większy/szybszy, niż na poziomie przetwórstwa. Niemniej, udostępnione dane oraz metody użyte do ustalania marż nie pozwalają na wnioskowanie w tym zakresie z odpowiednio dużą pewnością.
- Podmioty przetwórstwa jabłek, na co same wskazywały, na bieżąco obserwują sytuację popytowo-podażową na rynku oraz działania konkurentów i dostosowują do tego prowadzoną politykę zakupu surowca. Uwarunkowania rynkowe w sezonie 2021/22, tj. wysoka produkcja jabłek oraz wysokie zapasy

z ubiegłego sezonu, stwarzały silną presję na poziom cen, które były notowane w całym kraju. Niskie ceny nie wskazują zatem bezpośrednio na wykorzystywanie przez któryś z podmiotów przewagi kontraktowej. Jednocześnie zróżnicowanie strategii cenowych między zakładami, przedstawione w niniejszym opracowaniu, przemawia przeciwko hipotezie zmony cenowej. Tym samym, niniejsza analiza nie daje podstaw do twierdzenia, że trudna sytuacja producentów jabłek w bieżącym sezonie była wynikiem zmony pomiędzy przetwórcami lub też wykorzystywania przez nich przewagi kontraktowej.

Warszawa, marzec 2022 r.